

ระเบียบกองทุนช่างป่าจังหวัดกาญจนบุรี พ.ศ. ๒๕๖๗

โดยที่จังหวัดกาญจนบุรี ประสบปัญหาช่างป่าออกมาทำลายทรัพย์สิน พืชผลทางการเกษตร และทำร้ายประชาชน ส่งผลให้ประชาชนได้รับความเดือดร้อนทั้งด้านชีวิต ร่างกายและทรัพย์สิน ปัญหาช่างป่า ถูกทำลาย ถูกล่า และถูกทำร้ายจากการกระทำของมนุษย์ และเพื่อเป็นการแก้ไขปัญหาดังกล่าวข้างต้นให้การแก้ไข ประชาชนและช่างป่าได้รับการเยียวยาและช่วยเหลืออย่างเป็นธรรม จึงได้ออกระเบียบนี้

ข้อ ๑ ระเบียบนี้เรียกว่า “ระเบียบกองทุนช่างป่าจังหวัดกาญจนบุรี พ.ศ. ๒๕๖๗”

ข้อ ๒ ระเบียบนี้ให้ใช้บังคับตั้งแต่วันถัดจากวันประกาศระเบียบเป็นต้นไป

ข้อ ๓ ในระเบียบนี้

“กองทุน” หมายความว่า กองทุนช่างป่าจังหวัดกาญจนบุรี

“ภัย” หมายความว่า อันตรายที่เกิดขึ้นจากการกระทำของคนต่อช่างป่าหรืออันตรายที่เกิดขึ้นจากการกระทำของช่างป่าต่อคน รวมถึงภัยธรรมชาติที่เกิดขึ้นกับช่างป่าด้วย

“ผู้ประสบภัย” หมายความว่า ผู้ได้รับความเดือดร้อนจากภัยของช่างป่า ทำให้เกิดความเสียหายหรือสูญเสียทั้งชีวิต ร่างกาย และทรัพย์สินจากการกระทำของช่างป่าในพื้นที่จังหวัดกาญจนบุรี แต่ไม่รวมถึงส่วนราชการ หน่วยงานรัฐวิสาหกิจ องค์กรปกครองส่วนท้องถิ่น หน่วยงานอื่นของรัฐ และนิติบุคคล ทั้งนี้ รวมถึงช่างป่าที่ได้รับความเดือดร้อนทำให้เกิดความเสียหายหรือสูญเสียทั้งชีวิต และร่างกาย ซึ่งเกิดจากการกระทำของคนและภัยธรรมชาติด้วย

“ภัยจากช่าง” หมายความว่า ภัยที่เกิดขึ้นเนื่องมาจากการกระทำของช่างป่าในพื้นที่จังหวัดกาญจนบุรี ซึ่งก่อให้เกิดความเสียหายด้านการเกษตร ที่อยู่อาศัย หรือทรัพย์สินอื่น ๆ รวมถึง การสูญเสียชีวิต หรือร่างกาย ได้รับความบาดเจ็บ

“ภัยจากคน” หมายความว่า ภัยที่เกิดขึ้นเนื่องมาจากการกระทำของคนที่กระทำต่อช่างป่าซึ่งก่อให้เกิดความเสียหายด้านชีวิตและร่างกายของช่าง

“ความเสียหายด้านการเกษตร” ให้หมายความรวมถึง ความเสียหายด้านพืช ความเสียหายด้านการปศุสัตว์ และความเสียหายด้านการประมง

“คณะกรรมการอำนวยการ” หมายความว่า คณะกรรมการอำนวยการกองทุนช่างป่าจังหวัดกาญจนบุรี

“คณะกรรมการพิจารณาให้ความช่วยเหลือ” หมายความว่า คณะกรรมการพิจารณาให้ความช่วยเหลือกองทุนช่างป่าจังหวัดกาญจนบุรี

“คณะกรรมการเบิกจ่ายเงินกองทุน” หมายความว่า คณะกรรมการเบิกจ่ายเงินกองทุนช่างป่าจังหวัดกาญจนบุรี

ข้อ ๔ ให้ใช้ระเบียบนี้เฉพาะในพื้นที่ของจังหวัดกาญจนบุรี โดยความร่วมมือและสมัครใจ เพื่อช่วยเหลือผู้ประสบภัยและช่างป่าและการดำเนินการตามวัตถุประสงค์ของกองทุน

ข้อ ๕ ให้คณะกรรมการด้านบริหารจัดการการจัดตั้งกองทุน/มูลนิธิ แก้ไขปัญหาช่าง โดยความเห็นชอบของคณะกรรมการอำนวยการ มีอำนาจกำหนดวิธีปฏิบัติเพื่อให้เป็นไปตามระเบียบนี้

หมวดที่ ๑

วัตถุประสงค์ของกองทุน

ข้อ ๖ กองทุนข้างป่าจังหวัดกาญจนบุรี มีวัตถุประสงค์ ดังนี้

- (๑) ให้ความช่วยเหลือและบรรเทาความเดือดร้อนแก่ประชาชน และข้างป่าในพื้นที่จังหวัดกาญจนบุรี
- (๒) ให้ความช่วยเหลือเยียวยาและสนับสนุนการปฏิบัติงานของเจ้าหน้าที่ อาสาสมัคร ที่ปฏิบัติหน้าที่เกี่ยวกับข้างป่าและไม่ได้รับการช่วยเหลือเยียวยาและสนับสนุนจากภาครัฐ
- (๓) การดำเนินการอื่น ๆ ตามที่คณะกรรมการอำนวยการมีมติเห็นชอบ

หมวดที่ ๒

คณะกรรมการอำนวยการกองทุนข้างป่าจังหวัดกาญจนบุรี

ข้อ ๗ ให้มีคณะกรรมการอำนวยการกองทุนข้างป่าจังหวัดกาญจนบุรี ประกอบด้วย

- (๑) ผู้ว่าราชการจังหวัดกาญจนบุรี เป็นประธานกรรมการ
- (๒) รองผู้ว่าราชการจังหวัดกาญจนบุรี ที่กำกับดูแลสำนักงานทรัพยากรธรรมชาติและสิ่งแวดล้อมจังหวัดกาญจนบุรี เป็นรองประธานกรรมการ
- (๓) นายองค์การบริหารส่วนจังหวัดกาญจนบุรี เป็นรองประธานกรรมการ
- (๔) ผู้อำนวยการสำนักบริหารพื้นที่อนุรักษ์ที่ ๓, พัฒนาสังคมและความมั่นคงของมนุษย์จังหวัดกาญจนบุรี, หัวหน้าสำนักงานป้องกันและบรรเทาสาธารณภัยจังหวัดกาญจนบุรี, ปศุสัตว์จังหวัดกาญจนบุรี, เกษตรจังหวัดกาญจนบุรี, ประมงจังหวัดกาญจนบุรี, ท้องถิ่นจังหวัดกาญจนบุรี, ประชาสัมพันธ์จังหวัดกาญจนบุรี, นายอำเภอ ทุกอำเภอ, นายองค์การบริหารส่วนตำบลช่องสะเดา, นายวสันต์ สุนจิรัตน์, ผู้แทนมูลนิธิสิบนาคะเสถียร, ผู้แทนองค์กรแพนเทอร่า (Panthera), ผู้แทนองค์กร Ourland, ผู้แทนเครือข่ายสถาบันศรัทธาภิภูมิ มหาวิทยาลัยราชภัฏกาญจนบุรี, ผู้แทนเครือข่ายเสียงคนเสียงข้าง, ผู้แทนมูลนิธิพิทักษ์คชสาร, ผู้แทนสมาคมสัตววิทยาแห่งลอนดอน (ZSL) ประเทศไทย เป็นกรรมการ
- (๕) ปลัดจังหวัดกาญจนบุรี เป็นกรรมการและเลขานุการ
- (๖) ผู้อำนวยการสำนักงานทรัพยากรธรรมชาติและสิ่งแวดล้อมจังหวัดกาญจนบุรี เป็นกรรมการและเลขานุการร่วม
- (๗) จ่าจังหวัดกาญจนบุรี เสมียนตราจังหวัดกาญจนบุรี ป้องกันจังหวัดกาญจนบุรี และผู้อำนวยการส่วนทรัพยากรธรรมชาติและสิ่งแวดล้อมจังหวัดกาญจนบุรี เป็นกรรมการและผู้ช่วยเลขานุการ

ให้คณะกรรมการอำนวยการ มีหน้าที่ ดังนี้

- (๑) กำหนดนโยบาย แผนงาน และโครงการ ในการดำเนินการของกองทุน
- (๒) กำหนดระเบียบ ข้อบังคับ และหลักเกณฑ์เกี่ยวกับกองทุน
- (๓) ให้ความเห็นชอบและกำกับดูแลการดำเนินการของกองทุนให้เป็นไปตามวัตถุประสงค์
- (๔) หน้าที่อื่น ๆ ที่เกี่ยวข้องกับการดำเนินการของกองทุน

หมวดที่ ๓

คณะกรรมการพิจารณาให้ความช่วยเหลือกองทุนช่างป่าจังหวัดกาญจนบุรี

ข้อ ๘ ให้มีคณะกรรมการพิจารณาให้ความช่วยเหลือกองทุนช่างป่าจังหวัดกาญจนบุรี ประกอบด้วย

(๑) ปลัดจังหวัดกาญจนบุรี เป็นประธานกรรมการ

(๒) ผู้อำนวยการสำนักงานทรัพยากรธรรมชาติและสิ่งแวดล้อมจังหวัดกาญจนบุรี เป็นรองประธานกรรมการ

(๓) ผู้อำนวยการสำนักบริหารพื้นที่อนุรักษ์ที่ ๓, พัฒนาสังคมและความมั่นคงของมนุษย์จังหวัดกาญจนบุรี, หัวหน้าสำนักงานป้องกันและบรรเทาสาธารณภัยจังหวัดกาญจนบุรี, ปลัดจังหวัดกาญจนบุรี, เกษตรจังหวัดกาญจนบุรี, ประมงจังหวัดกาญจนบุรี, ท้องถิ่นจังหวัดกาญจนบุรี, ประชาสัมพันธ์จังหวัดกาญจนบุรี, นายอำเภอ ในพื้นที่ที่ประสบภัย, ผู้บริหารองค์กรปกครองส่วนท้องถิ่น ในพื้นที่ที่ประสบภัย กำนัน หรือผู้ใหญ่บ้าน ในพื้นที่ที่ประสบภัย, ผู้แทนมูลนิธิสืบนาคะเสถียร, ผู้แทนองค์กรแพนเทอร่า (Panthera), ผู้แทนองค์กร Ourland, ผู้แทนเครือข่ายสถาบันศรีทธาภิฏ มหาวิทยาลัยราชภัฏกาญจนบุรี, ผู้แทนเครือข่ายเสียงคน เสียงช้าง, ผู้แทน มูลนิธิพิทักษ์คชสาร, ผู้แทนสมาคมสัตววิทยาแห่งลอนดอน (ZSL) ประเทศไทย เป็นกรรมการ

(๔) ป้องกันจังหวัดกาญจนบุรี เป็นกรรมการและเลขานุการ

(๕) ผู้อำนวยการส่วนทรัพยากรธรรมชาติ เป็นกรรมการและเลขานุการร่วม

(๖) จ้างจังหวัดกาญจนบุรี เสมียนตราจังหวัดกาญจนบุรี เป็นกรรมการและผู้ช่วยเลขานุการ

ให้คณะกรรมการพิจารณาให้ความช่วยเหลือ มีหน้าที่ ดังนี้

(๑) พิจารณาให้ความช่วยเหลือผู้ประสบภัยและช่างป่าที่ถูกกล่าว คุกกระทำโดยมนุษย์ และภัยธรรมชาติ ตามหลักเกณฑ์ที่กำหนดไว้ในระเบียบนี้

(๒) พิจารณาและดำเนินการตามวัตถุประสงค์ของกองทุน โดยความเห็นชอบของคณะกรรมการ
อำนวยการ

(๓) ดำเนินการอื่นใดตามที่คณะกรรมการอำนวยการมีมติเห็นชอบให้ดำเนินการ

หมวดที่ ๔

คณะกรรมการเบิกจ่ายเงินกองทุนช่างป่าจังหวัดกาญจนบุรี

ข้อ ๙ ให้มีคณะกรรมการเบิกจ่ายเงินกองทุนช่างป่าจังหวัดกาญจนบุรี ประกอบด้วย ปลัดจังหวัดกาญจนบุรี จ้างจังหวัดกาญจนบุรี เสมียนตราจังหวัดกาญจนบุรี และป้องกันจังหวัดกาญจนบุรี

ให้คณะกรรมการเบิกจ่ายเงินกองทุน มีหน้าที่ ดังนี้

(๑) เปิดบัญชีกองทุนในชื่อบัญชี “กองทุนช่างป่าจังหวัดกาญจนบุรี”

(๒) การเบิกจ่ายเงินของกองทุนให้เป็นไปตามมติคณะกรรมการพิจารณาให้ความช่วยเหลือ
กองทุนช่างป่าจังหวัดกาญจนบุรี

(๓) เพื่อช่วยเหลือผู้ประสบภัยและช่างป่าที่ถูกกล่าว คุกกระทำโดยมนุษย์ และภัยธรรมชาติ
เพื่อใช้ในการดำเนินการตามวัตถุประสงค์ของกองทุนตามที่กำหนดไว้ในระเบียบนี้ โดยมีเงื่อนไขการเบิกจ่าย
ต้องประกอบด้วยกรรมการเบิกจ่ายเงินกองทุน จำนวน ๓ ใน ๔ โดยต้องมีปลัดจังหวัดกาญจนบุรีลงนาม
เบิกจ่ายด้วยทุกครั้ง

(๔) จัดทำบัญชีรับและจ่ายเงินกองทุนไว้เป็นหลักฐานในการตรวจสอบ และรายงานให้ที่ประชุม
คณะกรรมการอำนวยการและคณะกรรมการพิจารณาให้ความช่วยเหลือทราบ

หมวดที่ ๕ รายได้ของกองทุน

ข้อ ๑๐ รายได้ของกองทุน มีดังนี้

- (๑) เงินบริจาค
- (๒) เงินช่วยเหลือของบุคคล องค์กร มูลนิธิ หรือหน่วยงานต่าง ๆ
- (๓) รายได้จาก การดำเนินการหรือการจัดกิจกรรมของกองทุน
- (๔) ดอกผลหรือผลประโยชน์ที่เกิดจากกองทุน
- (๕) รายได้อื่น ๆ เช่น ค่าสมัครสมาชิก การจำหน่ายสินค้าและผลิตภัณฑ์ของกองทุน

หมวดที่ ๖ รายจ่ายของกองทุน

ข้อ ๑๑ รายจ่ายของกองทุน มีดังนี้

- (๑) รายจ่ายช่วยเหลือผู้ประสบภัยและช้างป่าที่ถูกล่า ถูกกระทำโดยมนุษย์และภัยธรรมชาติ ตามหลักเกณฑ์การให้ความช่วยเหลือที่กำหนดไว้ในระเบียบนี้
- (๒) รายจ่ายดำเนินการตามวัตถุประสงค์ของกองทุนตามระเบียบนี้
- (๓) รายจ่ายอื่น ๆ ตามที่คณะกรรมการอำนวยการมีมติเห็นชอบ โดยคำนึงถึงความจำเป็นเหมาะสม และฐานะทางการเงินของกองทุนเป็นสำคัญ

หมวดที่ ๗ หลักเกณฑ์การให้ความช่วยเหลือ

ข้อ ๑๒ ผู้มีสิทธิได้รับการช่วยเหลือจากกองทุนช้างป่าจังหวัดกาญจนบุรี จะต้องเป็นผู้ประสบภัยและช้างป่าที่ถูกล่า ถูกกระทำโดยมนุษย์ และภัยธรรมชาติ

ข้อ ๑๓ ผู้ประสบภัยที่ไม่ได้รับความช่วยเหลือจากทางราชการเนื่องจากไม่เป็นไปตามหลักเกณฑ์ของทางราชการ หากผู้ประสบภัยมีความประสงค์จะขอรับความช่วยเหลือจากกองทุน ให้ผู้ประสบภัยหรือบุคคลในครอบครัวแจ้งกำนันหรือผู้ใหญ่บ้านแห่งท้องที่ที่เกิดภัยทราบโดยเร็ว และให้กำนันหรือผู้ใหญ่บ้านแห่งท้องที่ที่เกิดภัยรีบรายงานนายอำเภอเพื่อรายงานให้คณะกรรมการพิจารณาให้ความช่วยเหลือทราบโดยทันที และพิจารณาให้ความช่วยเหลือต่อไป ทั้งนี้ ให้สำนักงานทรัพยากรธรรมชาติและสิ่งแวดล้อมจังหวัดกาญจนบุรี เป็นหน่วยรับรายงานการขอความช่วยเหลือ

ข้อ ๑๔ กรณีความเสียหายด้านการเกษตร จะพิจารณาให้ความช่วยเหลือเฉพาะความเสียหายที่ราชการไม่สามารถให้ความช่วยเหลือได้ โดยเป็นเงินในอัตรากึ่งหนึ่งของเงินที่ผู้ประสบภัยได้รับความช่วยเหลือจากทางราชการ หรือตามความเหมาะสมที่คณะกรรมการอำนวยการมีมติเห็นชอบ

ข้อ ๑๕ กรณีความเสียหายด้านที่อยู่อาศัย ให้คณะกรรมการพิจารณาให้ความช่วยเหลือ พิจารณาให้ความช่วยเหลือเป็นกรณีไป โดยคำนึงถึงความเสียหาย ประกอบกับการให้ความช่วยเหลือของทางราชการ และฐานะทางการเงินของกองทุนเป็นสำคัญ โดยหลักเกณฑ์การจ่ายตามที่เกิดความเสียหายจริง

ข้อ ๑๖ กรณีที่เกิดแก่ร่างกายและชีวิต ให้เป็นไปตามความเห็นของแพทย์ผู้ทำการรักษา ดังนี้

- (๑) กรณีบาดเจ็บเล็กน้อย ให้ได้รับความช่วยเหลือ ไม่เกินรายละ ๒,๐๐๐ บาท
- (๒) กรณีได้รับบาดเจ็บสาหัส ให้ได้รับความช่วยเหลือ ไม่เกินรายละ ๕,๐๐๐ บาท
- (๓) กรณีทุพพลภาพ ให้ได้รับความช่วยเหลือ รายละ ๑๐,๐๐๐ บาท
- (๔) กรณีเสียชีวิต ให้ได้รับความช่วยเหลือ รายละ ๒๐,๐๐๐ บาท

ข้อ ๑๗ กรณีความเสียหายด้านทรัพย์สินอื่น ๆ จนไม่สามารถใช้งานได้ เช่น รถยนต์ รถจักรยานยนต์ เครื่องมือการเกษตร เป็นต้น ให้อยู่ในดุลพินิจของคณะกรรมการพิจารณาให้ความช่วยเหลือเป็นกรณีไป ไม่เกินรายละเอียด ๕,๐๐๐ บาท

ข้อ ๑๘ การพิจารณาให้ความช่วยเหลือผู้ประสบภัย คณะกรรมการพิจารณาให้ความช่วยเหลือจะเชิญผู้ประสบภัย หรือผู้เกี่ยวข้อง มาให้ข้อมูลประกอบการพิจารณาให้ความช่วยเหลือด้วยก็ได้

ข้อ ๑๙ การขอรับการช่วยเหลือจากกองทุนต้องเป็นไปด้วยสุจริต หากมีการแจ้งข้อมูลอันเป็นเท็จ หรือปกปิดข้อเท็จจริงที่ต้องแจ้ง คณะกรรมการพิจารณาให้ความช่วยเหลือจะไม่พิจารณาให้ความช่วยเหลือ และหากปรากฏภายหลังว่ามีเหตุไม่สุจริตคณะกรรมการฯ สามารถเรียกเงินคืนได้

ข้อ ๒๐ สำหรับผู้ประสบภัยการขอรับการช่วยเหลือตามระเบียบนี้ ต้องเป็นภัยจากข้างป่าที่เกิดขึ้นจริง และไม่ได้มีสาเหตุมาจากผู้ประสบภัย

หมวดที่ ๘

หลักเกณฑ์การดำเนินการตามวัตถุประสงค์ของกองทุน

ข้อ ๒๑ ให้ใช้จ่ายเงินกองทุนเพื่อดำเนินการตามวัตถุประสงค์ของกองทุนที่กำหนดไว้เท่านั้น และจะต้องได้รับความเห็นชอบจากคณะกรรมการอำนวยการก่อนทุกครั้ง

ข้อ ๒๒ การใช้จ่ายเงินกองทุนเพื่อดำเนินการตามวัตถุประสงค์ของกองทุน ให้พิจารณาถึงภารกิจ อำนาจหน้าที่ และงบประมาณ ของส่วนราชการ หน่วยงานรัฐวิสาหกิจ องค์กรปกครองส่วนท้องถิ่น หน่วยงานอื่นของรัฐ และนิติบุคคล เป็นลำดับแรกก่อน และการใช้จ่ายเงินกองทุนต้องเป็นไปอย่างมีประสิทธิภาพ เหมาะสม ประหยัด และคำนึงถึงฐานะทางการเงินของกองทุนเป็นสำคัญ

หมวดที่ ๙

การประชุม

ข้อ ๒๓ การประชุมของคณะกรรมการอำนวยการ ต้องมีกรรมการมาประชุมไม่น้อยกว่ากึ่งหนึ่งของจำนวนกรรมการที่มีอยู่จึงเป็นองค์ประชุม ถ้าประธานกรรมการไม่มาประชุมหรือไม่อาจปฏิบัติหน้าที่ได้ ให้รองประธานกรรมการเป็นประธานในที่ประชุม

ในกรณีที่ประธานกรรมการและรองประธานกรรมการไม่มาประชุมหรือไม่อาจปฏิบัติหน้าที่ได้ ให้กรรมการที่มาประชุมเลือกกรรมการคนหนึ่งเป็นประธานในที่ประชุมครั้งนั้น

ข้อ ๒๔ การวินิจฉัยชี้ขาดของที่ประชุมให้ถือเสียงข้างมาก

กรรมการคนหนึ่งมีหนึ่งเสียงในการลงคะแนน

ประธานกรรมการหรือรองประธานกรรมการหรือกรรมการในขณะทำหน้าที่ประธานอยู่ในที่ประชุมนั้น มีสิทธิออกเสียงลงคะแนนในฐานะกรรมการ และในกรณีที่มีคะแนนเสียงเท่ากันให้ประธานในที่ประชุมมีสิทธิออกเสียงชี้ขาดได้อีกหนึ่งเสียง

ข้อ ๒๕ ให้นำบทบัญญัติเกี่ยวกับการประชุม ตามข้อ ๒๓ และข้อ ๒๔ มาใช้บังคับกับการประชุมของคณะกรรมการพิจารณาให้ความช่วยเหลือ โดยอนุโลม

หมวดที่ ๑๐

สมาชิกกองทุน และค่าบำรุง

ข้อ ๒๖ การสมัครสมาชิกกองทุนให้มีค่าสมัครสมาชิก จำนวนเงิน ๑๐๐ บาท ต่อคน และสมาชิกสามารถเสียค่าบำรุงกองทุนเพิ่มเติมได้ตามกำลังศรัทธา

ข้อ ๒๗ ให้สำนักงานทรัพยากรธรรมชาติและสิ่งแวดล้อมจังหวัดกาญจนบุรีเป็นหน่วยงานดำเนินการรับสมัครสมาชิกกองทุนช่างป่าจังหวัดกาญจนบุรีและเก็บค่าบำรุงสมาชิกกองทุนช่างป่าจังหวัดกาญจนบุรี

หมวดที่ ๑๑

เรื่องอื่น ๆ

ข้อ ๒๘ การให้ความช่วยเหลือผู้ประสบภัยและการดำเนินการตามวัตถุประสงค์ของกองทุนตามระเบียบนี้ ให้คำนึงถึงฐานะทางการเงินของกองทุนเป็นสำคัญ หากกองทุนไม่มีเงินหรือรายได้ใด ๆ หรือมีแต่ไม่เพียงพอคณะกรรมการพิจารณาให้ความช่วยเหลืออาจไม่พิจารณาให้ความช่วยเหลือหรือดำเนินการก็ได้ โดยไม่มีข้อผูกมัดใด ๆ ทั้งสิ้น

ข้อ ๒๙ เพื่อให้การปฏิบัติตามระเบียบนี้เป็นไปด้วยความเรียบร้อยและบรรลุตามวัตถุประสงค์ผู้ว่าราชการจังหวัดกาญจนบุรีอาจออกระเบียบเพื่อปฏิบัติเฉพาะใด ๆ เพื่อให้สามารถปฏิบัติให้เป็นไปตามระเบียบกองทุนช่างป่าจังหวัดกาญจนบุรีได้

ข้อ ๓๐ เพื่อให้การปฏิบัติเป็นไปด้วยความเรียบร้อยและรวดเร็วผู้ว่าราชการจังหวัดกาญจนบุรีอาจแต่งตั้งคณะกรรมการเพื่อช่วยเหลือการปฏิบัติใด ๆ ให้เป็นไปตามระเบียบกองทุนช่างป่าจังหวัดกาญจนบุรี

ประกาศ ณ วันที่ ๑๗ เดือน เมษายน พ.ศ. ๒๕๖๗

ร้อยโท



(ทศพล ไชยโกมินทร์)

ผู้ว่าราชการจังหวัดกาญจนบุรี

ใบสมัครสมาชิกกองทุนช่างป่าจังหวัดกาญจนบุรี

วันที่.....เดือน.....พ.ศ.....

เลขประจำตัวประชาชน - - - -

ข้าพเจ้า คำนำนาม.....ชื่อ.....สกุล.....

เกิดวันที่.....เดือน.....พ.ศ.....อายุ.....ปี โทรศัพท์.....

อาชีพ.....

ที่อยู่ตามทะเบียนบ้าน

บ้านเลขที่.....หมู่.....ซอย.....ถนน.....ตำบล.....

อำเภอ.....จังหวัด.....รหัสไปรษณีย์.....

ที่อยู่ปัจจุบันที่ติดต่อได้ เหมือนที่อยู่ตามทะเบียนบ้าน

บ้านเลขที่.....หมู่.....ซอย.....ถนน.....ตำบล.....

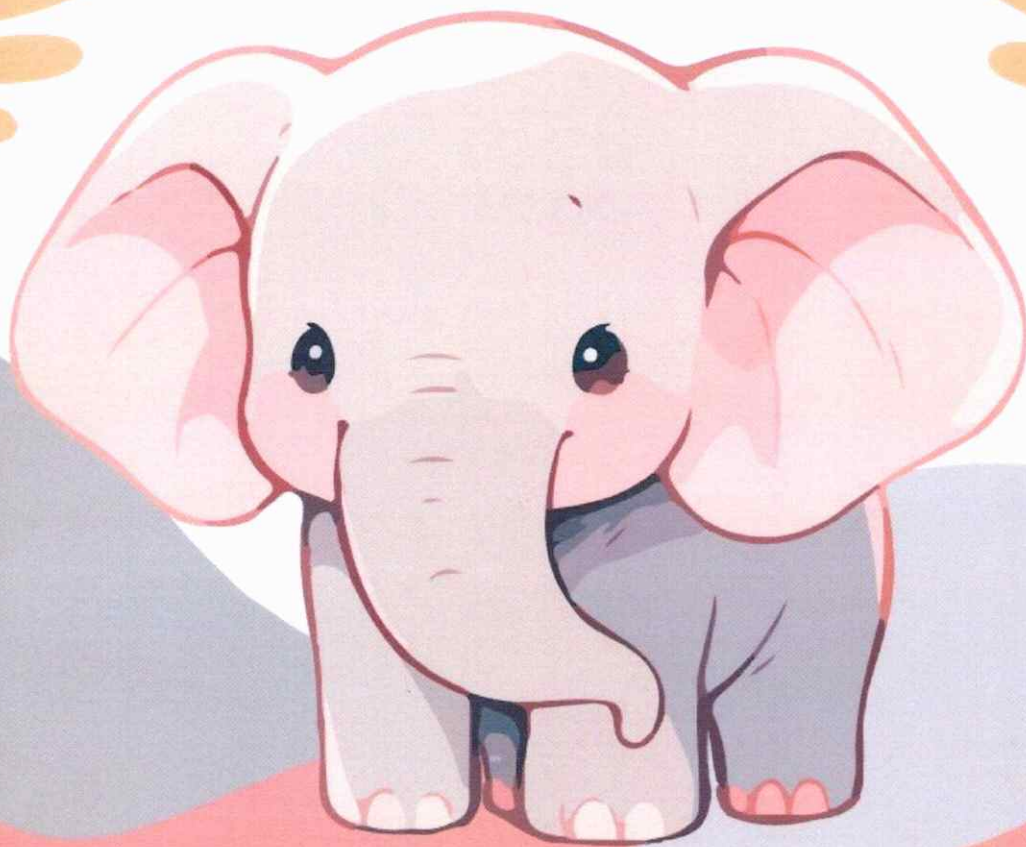
อำเภอ.....จังหวัด.....รหัสไปรษณีย์.....

เอกสารแนบประกอบการสมัคร สำเนาบัตรประจำตัวประชาชนผู้สมัคร จำนวน 1 ชุด เงินสด จำนวน 100 บาทเงื่อนไขการสมัครและการรักษาสภาพการเป็นสมาชิก

ผู้สมัครสมาชิกกองทุนจะต้องชำระค่าสมัคร จำนวนเงิน 100 บาท และในปีถัดไปสามารถเสียค่าบำรุงกองทุนตามกำลังศรัทธา

ลงชื่อ.....ผู้สมัครสมาชิก

(.....)



ช่องทางการบริจาคสมทบทุน
"กองทุนช้างป่าจังหวัดกาญจนบุรี"

ธนาคารกรุงไทย สาขากาญจนบุรี
เลขบัญชี 713-3-24091-2

ชื่อบัญชี "กองทุนช้างป่าจังหวัดกาญจนบุรี"